



Dags att söka skola

*

Viktiga datum





Under
ansökningsperioden



Stockholms
stad

Film inför Söka skola

- Titta gärna på filmen i länken <https://youtu.be/YDdomkTzDwE>
- Filmen ger en kort översikt över söka skola. Mer information finns på <https://grundskola.stockholm/>
- Denna film finns även översatt till engelska och arabiska



Att söka skola via ansökningsblankett vs. Att söka skola via e-tjänsten

- Ansökningsblankett ska endast användas i de fall då en direkt ansökan via ansökningstjänsten på <https://grundskola.stockholm/> inte är möjlig. Blanketten kan t.ex. användas om du inte har mobilt BankID eller om ditt barn har fått uppskjuten skolplikt.
- När du söker via ansökningstjänsten på <https://grundskola.stockholm/> får du en bekräftelse till din e-postadress och du kan dessutom när som helst under perioden 15/1 till den 15/2 ändra din ansökan.
- Om ansökan gjorts via e-tjänsten kan du logga in direkt den 25 mars och se vilken skola ditt barn antagits till och signera platserbjudandet med mobilt BankID.
- Söker du skola för ditt barn på ansökningsblanketten kommer besked om vilket skolplacering ditt barn fått att skickas hem med vanlig post till barnets folkbokföringsadress. **Du måste då själv skicka beskedet till den skola som ditt barn fått plats på.**

Ansök till tre skolor

Du har möjlighet att ansöka till tre skolor som är anslutna till ansökningstjänsten inom Stockholm stad. Det är viktigt att du gör tre val för att ditt barn i största möjliga utsträckning ska erbjudas plats i en skola som du som vårdnadshavare önskar.

Exempel: Om du inte får ditt förstahandssökta alternativ på grund av platsbrist, behandlas ditt andrahandssökta alternativ tillsammans med andra vårdnadshavares förstahandssökta alternativ till den sökta skolan.

Om ditt barn inte får plats i en skola som du ansökt till kommer ni att erbjudas plats i en skola enligt Stockholms stads regler för antagning. **Du är inte garanterad en plats i den skola som ligger allra närmast hemmet.**



Antagningsregler - urvalsgrunder



Stockholms
stad

Huvudregeln är att...



”Ett barn/en elev ska placeras i den av kommunens skolenheter där vårdnadshavaren önskar att barnet/eleven ska gå...”*

Om det finns fler sökanden än antal platser

Vårdnadshavarens önskemål av skola behöver inte tillgodoses om det innebär betydande organisatoriska eller ekonomiska svårigheter för kommunen.*

*) 9 kap 15§ skollagen (2010:800). Motsvarande lagtext finns i det 10 kap 30§ skollagen för grundskolans verksamhet samt i 11 kap 29§ skollagen för grundsärskolans verksamhet.

Fler sökanden än antal platser

Vid placering av en elev tar Stockholms stads kommun hänsyn till den relativa närhetsprincipen.


Vid urval tillämpas en relativ närhetsprincip vilket innebär att om barn A och B sökt samma skola och bara ett av barnen kan beredas plats, mäts både barnens avstånd (från folkbokföringsadress) till den sökta skolan och till en alternativ skola. Avståndet till den alternativa skolan subtraheras med avståndet till den sökta skolan. Det barn som får det högsta värdet i den uträkningen får platsen.

Den alternativa skolan som visas är en fysisk mätpunkt och är den skola som är närmast elevens folkbokföringsadress. Om eleven sökt den närmsta skolan så är den alternativa skolan den näst närmsta skolan till elevens adress och som erbjuder den sökta årskursen.


Vi utgår bara från elevens folkbokföringsadress (den 15 februari) och på stadens gång- och cykelvägar.



Elefanten och Katten
har båda sökt till skola 1.
Skola 1 har bara en
plats kvar.



Katten får platsen,
trots att Elefanten
bor närmare.



Det är för att Katten har
mycket längre väg till
skola 2, än Elefanten.

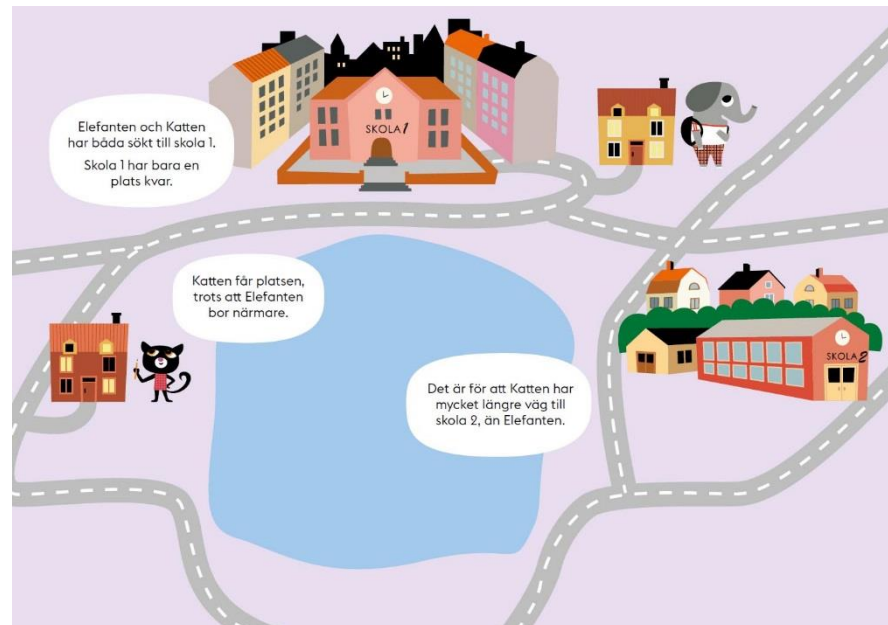


SKOLA 2

Relativa närhetsprincipen

1. Katten och elefanten har sökt till samma skola – Skola 1
2. Skola 1 har endast en plats kvar.
3. Katten: 1000 minus $500 = 500$ meter.
Elefanten: 500 minus $250 = 250$ meter.
4. Det är katten som får platsen!

Katten har längre till sin alternativa skola (Skola 2) i förhållande till avståndet till den sökta skolan än vad elefanten har.



Den relativa närheten räknas ut så här:

Avståndet till den alternativa skolan minus avståndet till den sökta skolan. Den alternativa skolan är den närmsta eller näst närmsta skolan som erbjuder vårdnadshavarens sökta årskurs.

Som grundprincip enligt skollagen finns **samtidigt** att varje elev har rätt till en skola nära hemmet. Därför måste principen om relativ närhet alltid kombineras med att varje elev, vars vårdnadshavare så önskar, erbjuds plats i en kommunal skola nära hemmet.

Med nära hemmet menas för åk F-3: cirka 2 km, åk 4-6: cirka 3 km, åk 7-9: cirka 4 km.
Vi utgår från elevens folkbokföringsadress och på stadens gång- och cykelvägar.

Stockholm Stads urvalsgrunder

Följande urvalsgrunder tillämpas i Stockholms stad i nämnd ordning.

1. Barn som söker till förskoleklass och som har syskon som går i förskoleklass eller i årskurs 1-3 på den aktuella skolan det läsår barnet ska börja (syskonförtur)
2. Barn vars folkbokföringsadress ger högst värde vid uträkning av. "relativ närhet" Om flera barn har samma värde avseende relativ närhet och det inte finns platser över till alla, slumpar datorsystemet fram turordning som avgör vilket eller vilka barn som får erbjudandet om sista platsen eller platserna på skolan
3. Barn vars vårdnadshavare inte framställt något önskemål om skolplacering
4. Barn som fyller 5 år och söker till förskoleklass
5. Barn folkbokförda i andra kommuner än Stockholm





Efter
antagnings- och
placeringsperioden



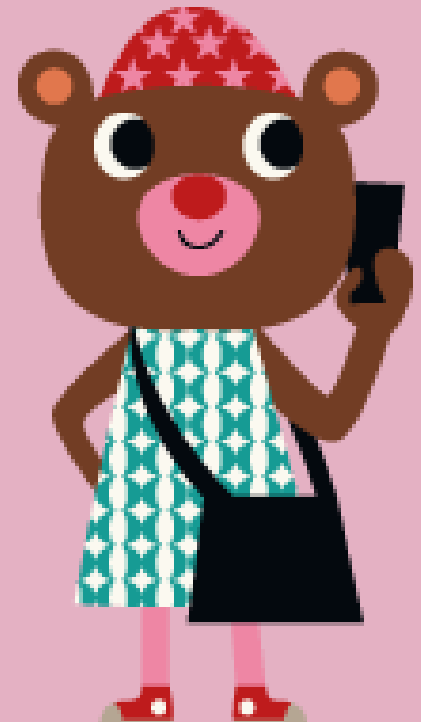
Stockholms
stad

Antagningsbesked

Från och med den 25 mars loggar du som vårdnadshavaren in i e-tjänsten för att se vilken skola som har antagit ditt barn. Du som sökt via e-tjänsten kommer att kunna bekräfta antagningen direkt i e-tjänsten alternativt välja att ladda ner beskedet, skriva under och skicka det direkt till skolan. Antagningsbesked kommer **endast** att skickas hem till de vårdnadshavare som sökt via blankett alternativt inte sökt alls men blivit skolpliktsplacerade. Fristående skolor har egna datum för besked.

Du som vårdnadshavare ska ge ett samtycke till den angivna platsen som står i antagningsbeskedet. Beskedet ska vara skolan tillhanda senast den 7 april. Om två vårdnadshavare finns måste det undertecknas av båda.

Mer information



Mer information...

... finns på grundskola.stockholm.se/

Du som medborgare kan även kontakta Stockholms Kontaktcenter på telefon 08-508 11 550 alternativt via e-post till kcskola@stockholm.se

På grundskola.stockholm/ finns mer information samt länken till e-tjänsten för ”Söka skola – Stockholm”



The screenshot shows the top navigation bar of the Stockholm Municipality website. It includes the Stockholm logo, the text 'Grundskola', a purple 'E-tjänster' button, a search bar with 'Sök', and a blue 'Meny' button. Below the navigation bar is a large image of four diverse children in a classroom. A white text box is overlaid on the bottom right of the image, containing the title 'Grundskola i Stockholms stad' and a short paragraph of text.

Grundskola i Stockholms stad

I Stockholms stad finns det både kommunala och fristående grund- och grundsärskolor. Du som är vårdnadshavare ansöker om plats för ditt barn på någon av dessa.

Dags att söka skola



Stockholms
stad